

NUMÉRO 27  
AVRIL 2013

Belle-Isle-en-Terre  
La Chapelle Neuve  
Gurunhuel  
Loc Envel  
Louargat  
Plougonver  
Tréglamus

# BRO VENAC'H

JOURNAL DE LA COMMUNAUTÉ DE COMMUNES  
DU PAYS DE BELLE-ISLE-EN-TERRE

[www.cc-belle-isle-en-terre.fr](http://www.cc-belle-isle-en-terre.fr)

## SOMMAIRE...

- AGENDA ..... P1
- DOSSIER SECAD : PRENDRE SOIN DE  
NOS AÎNÉS : NOTRE PRIORITÉ ! .. P2
- ACTUALITÉS ..... P3
- ESPACE DÉTENTE ..... P4

### EDITO...

Les habitants du Pays de Belle-Isle-en-Terre restent au cœur des priorités de notre collectivité. Le Secad met en place de nombreux services pour soutenir à domicile les personnes âgées et handicapées ainsi que leurs familles. Ces actions font l'objet du dossier spécial du trimestre.

Le service enfance-animation offre des activités pour les jeunes de 3 à 15 ans à travers le centre de loisirs, cap sport ... Mais les adultes ne sont pas en reste puisque des activités leur sont proposées comme la fête du jeu en mai, ouverte à tous.

C'est sans compter également l'Office de tourisme qui vous propose en dernière page des idées sortie ou découverte et la fête des petits papiers le 2 juin.

Bonne lecture à tous sous la douceur du printemps.

La rédaction.

## AGENDA

2<sup>ÈME</sup> TRIMESTRE 2013  
15 avril au 15 juillet

### AVRIL

- **Mardi 16 : Espace jeux** à la salle des fêtes de Belle-Isle-en-Terre, de 9h30 à 11h30, atelier manipulation en plus des jeux libres. Gratuit.
- **Du lundi 22 avril au vendredi 3 mai** : **Centre de loisirs intercommunal** pour les 3/11ans à l'école de Tréglamus.

### MAI

- **Samedis 18 et 25 : Initiation aux jeux traditionnels bretons**, de 11h à 12h, gratuit. Allées couvertes de boules de Louargat.
- **Vendredi 31 et samedi 1<sup>er</sup> juin** : **Inauguration de l'hébergement** du Centre Forêt Bocage (cf. page 4).

### JUIN

- **Samedis 1<sup>er</sup> et 8 : Initiation aux jeux traditionnels bretons**, de 11h à 12h, gratuit. Allées couvertes de boules de Gurunhuel.
- **Dimanche 2 : Les petits papiers en fête**, de 11h à 18h, site des papeteries Vallée, entrée libre. Grand marché du papier et nombreuses animations (spectacles, musique...). Restauration et buvette.
- **Judi 13 : Soirée théâtre / forum sur le thème « Etre bien au travail »**, 20h, salle polyvalente de Tréglamus. Gratuit (cf. page 3).
- **Samedis 15 et 22 : Initiation aux jeux traditionnels bretons**, de 11h à 12h, gratuit. Allées couvertes de boules de Belle-Isle-en-Terre.
- **Samedi 15 et dimanche 16 : Journées du patrimoine de Pays**, canton.
- **Dimanche 16 : Balade contée « la Gwerz de Julia »** par Vassili Ollivro sur le site de l'ancien barrage, 17h, gratuit.

### JUILLET

- **Lundi 8 : Ouverture du centre de loisirs**, écoles de Louargat et Belle-Isle-en-Terre.
- **Tous les jeudis matins : ludobébé** à la ludothèque de Belle-Isle-en-Terre.

*Les initiations aux jeux traditionnels sont proposées par le service animation jeunesse en partenariat avec C'hoarioù Treger. Pour connaître les animations proposées par le RPAM (Relais Parent Assistant Maternel) et pour tout renseignement sur les différentes activités, contactez la Communauté de Communes au 02 96 43 35 08.*



Des séances de découverte de jeux traditionnels sont organisées sur l'ensemble des communes depuis février 2013.



Pays de Belle-Isle-en-Terre

Communauté de Communes

Bro Venac'h



## PRENDRE SOIN DE NOS AÎNÉS : NOTRE PRIORITÉ !

### ● UNE JOURNÉE TYPE AU SECAD...

Il est 7h45, à l'heure où tout le monde va attaquer sa journée, Mme H. attend l'aide-soignante qui doit l'aider à se préparer. Ça y est, elle frappe à la porte pour annoncer sa présence. Heureusement, elle sait que Mme H. ne peut se lever et elle a déjà la clé pour rentrer et venir la retrouver dans sa chambre. C'est un jour important car ses enfants passent la voir cet après-midi. L'aide-soignante assure son intervention et voilà Mme H. levée, douchée et habillée pour la journée. Le temps permet même de s'appêter un peu plus que d'habitude pour que Mme H. se sente belle pour recevoir ses invités.

Mme H. attend maintenant son aide à domicile, car elle tient à prendre son petit déjeuner et elle a envie de pain frais ce matin. L'aide à domicile arrive, elle est passée prendre le pain sur le chemin et peut donc préparer le café de Mme H. sans plus tarder. Aujourd'hui, pas question pour toutes les 2 de rester à l'intérieur. L'aide à domicile accompagne Mme H. pour une balade qui va durer une bonne partie de l'intervention. A leur retour, Mme H. tient à garder son rôle de maîtresse de maison. Aussi, elle tient à participer à l'entretien de son logement avec l'aide à domicile. Elles se répartissent les tâches, ce qui permet de valoriser tout ce que Mme H. peut encore faire elle-même. Mais la matinée touche à sa fin, puisque la voiture

du portage se gare déjà dans la cour. Mme H. va pouvoir profiter d'un bon repas chaud déjà cuisiné. Au menu aujourd'hui :

potage, pomelos, saucisse, purée, du beurre, du pain et une tarte au citron en dessert.

L'après-midi permet à Mme H. de finaliser ses préparatifs car l'aide à domicile revient avant que les enfants n'arrivent. Elles vont ensemble faire quelques courses pour être sûres de ne manquer de rien et l'aide à domicile a même le temps d'aider Mme H. à préparer un gâteau pour l'arrivée de ses enfants. Une fois Mme H. en bonne compagnie, l'aide à domicile peut s'éclipser et poursuivre ainsi ses interventions. La journée se termine, l'aide-soignante revient le soir pour aider Mme H. à se mettre au lit. Elle n'oublie pas de s'assurer que Mme H. a bien remis son collier de téléalarme, pour qu'elle puisse alerter ses proches en cas de besoin pendant la nuit.

*Alors pourquoi pas vous ? Nous sommes là pour accompagner toutes les pertes d'autonomie, petites et grandes et pour soulager les proches qui doivent vivre au quotidien avec un parent ou un conjoint âgé.*



*Le service de portage assure des repas chauds toute l'année, 7 jours sur 7.*

### ● 1 HEURE D'AIDE À DOMICILE, ÇA COÛTE COMBIEN ?

- 18,98 € pour payer les salaires et toutes les charges liées au personnel
- 0,63 € pour former toute l'équipe de professionnels
- 0,36 € pour garantir la couverture sociale du personnel
- 0,24 € pour payer tout le matériel nécessaire au bon fonctionnement du service (par ex. informatique...)
- 0,16 € pour utiliser les locaux de la Communauté de Communes
- 0,08 € pour amortir le matériel acheté

> Soit au total, 20,45 € en 2012

### ● LES AUTRES SERVICES PROPOSÉS

- Abonnement à la téléalarme : 27,50 € par mois
- 1 repas complet livré chaud à domicile : 10,20 € par repas
- Passage des aides soignantes : Gratuit (grâce à l'ordonnance délivrée par votre médecin)
- Visites à domicile assurées par le SECAD pour toute demande d'information : Gratuit

> Un seul numéro : 02 96 43 30 68



*L'aide à domicile permet un accompagnement dans les tâches de la vie quotidienne.*

**77 %**  
des personnes qui profitent des aides à domicile du SECAD bénéficient de l'aide financière du Département (Conseil Général), ou de leur caisse de retraite principale.

## ATTENTION AUX IDÉES REÇUES

### ● Lorsque l'on fait appel à une aide à domicile du SECAD, ce n'est pas déductible des impôts : FAUX

Au même titre qu'une association ou un service privé lucratif, vous avez tout à fait la possibilité de déclarer les heures réalisées par le SECAD aux impôts pour déduire 50% des frais engagés au cours de l'année.



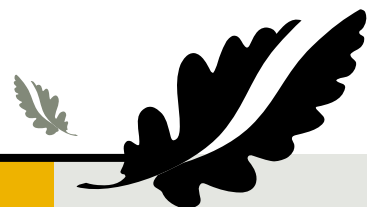
### ● Prendre quelqu'un en chèques emploi service, c'est plus facile : FAUX

Personne ne viendra remplacer l'employé(e) que vous avez choisi(e) en cas de congé maternité, d'arrêt maladie, d'interruption volontaire... Charge à vous de retrouver une nouvelle aide à domicile et de faire les déclarations nécessaires. De même, si vous embauchez un(e) salarié(e), vous devez - comme n'importe quel employeur - prévoir un contrat de travail si votre salarié(e) assure à votre domicile des prestations régulières et non occasionnelles.

*L'aide-soignante propose notamment un soutien lors de la toilette.*

### ● Les heures d'aide à domicile assurées par le SECAD et aidées financièrement sont récupérables sur succession : FAUX

Seules les heures réalisées au titre de l'AIDE SOCIALE (personnes autonomes + très bas revenus) peuvent être récupérées, donc si vous recevez une aide financière de l'APA, de votre caisse de retraite (MSA, CARSAT, SNCF...), de votre mutuelle (GROUPAMA...) ce n'est pas récupérable sur succession.



## SERVICE ANIMATION - ENFANCE - JEUNESSE

### UN NOUVEAU SOURIRE AU RPAM

Aurélie Le Guilloux nous quitte pour raison de congé de maternité, mais pas d'inquiétude, elle est remplacée par Virginie Le Maréchal. Virginie est originaire de Lannion, après plusieurs expériences en France, elle a souhaité revenir dans sa région natale. Cette jeune femme de 27 ans a suivi une formation d'éducatrice de jeunes enfants. Elle apprécie de travailler auprès des enfants et de monter des projets pédagogiques adaptés à tous. Tout comme Aurélie, Virginie sera à mi-temps chez nous et à mi-temps à la Communauté de Communes de Bégard. Nous lui souhaitons la bienvenue !



A gauche Aurélie et à droite Virginie, sa remplaçante.

### LE JEU EN FÊTE !

Le 25 mai, votre ludothèque communautaire « Planète Enchantée » sortira les jeux dans les rues et ira à la rencontre de tous les publics en proposant des animations gratuites lors de la fête nationale du jeu. Des stands seront installés sur le parking de l'église à Louargat pour un après-midi de détente pour tous. Jouets, jeux de société, jeux traditionnels ou de plein air, ils seront tous au rendez-vous ! Entrée libre et gratuite.

La fête du jeu se déroulera cette année à Louargat, elle est ouverte à tous.

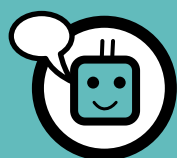


### LE TRAVAIL, C'EST LA SANTÉ ?

Quelle que soit votre réponse, cette soirée est faite pour vous ! Une troupe de comédiens « la Compagnie des Comédiens Associés » viendra illustrer pour nous, à travers différentes saynètes, des situations rencontrées au travail pour échanger ensemble sur le thème : « Être bien au travail ». Venez nombreux assister à cette soirée de théâtre/forum organisée le **jeudi 13 juin 2013 à 20h00**, à la salle polyvalente de Tréglamus (gratuit) ! Pour tout renseignement, contacter Audrey LENAULT 02 96 40 05 20 (Conseil de Développement du Pays de Guingamp).



Cette soirée sera axée sur la question du bien-être au travail.



## SERVICE ÉCONOMIE - EMPLOI



### COUP DE POUCE AUX ENTREPRISES !

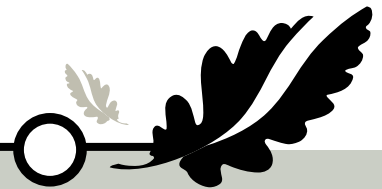
#### NOUVELLE OPÉRATION DE DÉVELOPPEMENT ET DE STRUCTURATION DU COMMERCE ET DE L'ARTISANAT 2012-2014 EN PAYS DE GUINGAMP

L'ODESCA est un programme partenarial financé par l'Etat, la Région Bretagne et le Conseil Général des Côtes d'Armor. Démarrée en 2012, elle est bâtie autour de trois thèmes en Pays de Guingamp :

- L'accessibilité : aide accordée pour la réalisation de travaux ou l'aménagement de locaux visant à rendre des entreprises ou des commerces accessibles aux personnes handicapées.
- L'artisanat de production : L'ODESCA pourra accompagner financièrement l'aménagement de locaux ou l'acquisition de matériel pour toute entreprise artisanale (entre 3 et 20 salariés) ayant un souhait d'accroissement de capacité de production, d'amélioration de performance ou souhaitant réaliser un saut technologique dans le cadre d'une démarche de développement visant à conquérir de nouveaux marchés.
- Le thème Pays : axé sur la maîtrise de l'énergie dans les bâtiments artisanaux et commerciaux;

Pour plus  
d'information,  
Service  
Economie-emploi  
Yolaine Le Bayon  
02 96 43 31 03





## ESPACE DÉTENTE

### BALADE

#### SENTIER DÉCOUVERTE « LA SIDÉRURGIE EN FORÊT DE COAT AN NOZ »

- Ancien site minier, la forêt de Coat-an-Noz vous propose la découverte d'une activité ancienne.

Avec un relief accentué, la présence d'eau, une forêt dense, une main d'œuvre disponible et abondante ainsi qu'une mine à proximité, ce site présentait alors toutes les caractéristiques nécessaires à l'implantation d'une forge avec haut-fourneau en 1779. Le site a fonctionné pendant plus de 60 ans et a employé jusqu'à 140 ouvriers. Les ateliers ont été arrêtés en 1839. Depuis l'ensemble des bâtiments laissé à l'abandon a disparu. Mais aujourd'hui, subsistent encore quelques traces de cette ancienne activité.

Désormais un parcours d'interprétation, à faire en famille ou entre amis, vous permet une découverte en toute tranquillité du site et de cette ancienne activité qui a marqué le territoire. Le circuit de 3 km est ponctué de tablettes de lecture illustrées qui vous proposeront de remonter le temps (fonctionnement et agencement des forges, transformation du minerai, les différents métiers, la vie des ouvriers ...) mais également de découvrir le site tel qu'il apparaît aujourd'hui (les espèces sauvages qui y vivent, les paysages ...).



**Départ :** site de Forges, route Belle-Isle-en-Terre-Loc Envel

**Distance :** 3,4 km

**Difficulté :** facile

**Balisage :** →



**Le plus :** un livret gratuit en français, anglais ou breton à retirer à l'Office de Tourisme

*Sentier d'interprétation mis en place par l'ONF en partenariat avec l'Office de Tourisme, le soutien du Conseil général et la Communauté de Communes du Pays de Belle-Isle-en-Terre.*



#### CONTACT

Office de Tourisme  
du Pays de Belle-Isle-en-Terre  
Ouvert toute l'année  
02 96 43 01 71  
[www.ot-belle-isle-en-terre.com](http://www.ot-belle-isle-en-terre.com)  
[www.stationvtt-valleeduleguer.fr](http://www.stationvtt-valleeduleguer.fr)

## NOUVEAU UNE MAGICIENNE DU PAPIER S'INSTALLE À BELLE-ISLE

Isabelle Gasparini alias « la bretoccitane » ouvre son atelier en avril en face du château de lady Mond. Rencontre avec cette artiste au fort tempérament...

#### Comment s'appelle votre art ? Pouvez-vous le présenter ?

Mon art consiste à utiliser le matériau « papier et ses dérivés » sous toutes ses formes, mais aussi de nombreuses matières et textures afin d'en faire des créations avec plus ou moins de relief, allant de la carte poétique, événementielle ou autre, au tableau, en passant par les mini-albums, les marque-pages, les objets de décorations et tout ce que mon imagination est capable de créer.

#### Pourquoi ce nom « bretoccitane » ?

C'est un mélange de bretonne, moi et d'occitan, mon mari, qui a longtemps vécu dans le sud-ouest et que j'ai suivi là-bas lorsque je l'ai rencontré. Le tout au féminin.

#### D'où venez-vous et pourquoi avoir choisi de venir vous installer à Belle-Isle-en-Terre ?

Je suis de Pleumeur-Bodou et j'ai vécu 6 ans à Toulouse avant d'arriver à Guipavas où je suis restée 2 ans. Les raisons qui m'ont fait choisir Belle-Isle-en-Terre sont multiples. Nous devons choisir un endroit où nous installer définitivement maintenant que mon mari est à la retraite. Suite à l'accueil reçu lors de la fête des petits papiers, le coup de cœur que nous avons eu ensuite lorsque nous sommes revenus visiter la ville en touristes, et la symbolique qu'elle représente pour moi (c'est une commune qui a vécu longtemps autour et grâce au papier), il me paraissait évident que c'était l'endroit idéal pour une artiste qui aime et qui travaille ce matériau.

#### Quels sont vos projets ?

Mes projets tournent autour de l'organisation d'ateliers pour enfants et adultes ainsi qu'à une participation active au développement artistique du territoire au sein de l'association Arthémuse.

#### Quand peut-on vous rendre visite ?

L'atelier et la galerie d'exposition seront ouverts du mardi au samedi. Il n'y a pas d'heure précise car à partir du moment où je suis à ma table de travail, l'atelier sera ouvert au public. En juillet et août, l'atelier sera également ouvert le lundi.

L'atelier sera opérationnel dès le vendredi 5 avril (pour les Journées Européennes des métiers d'art) mais l'inauguration aura lieu les samedi 13 et dimanche 14 avril à partir de 11h.

Contact : 06 71 39 36 76 ou <http://labretoccitane.over-blog.com/>



## A DÉCOUVRIR INAUGURATION DE L'HÉBERGEMENT DU CENTRE FORÊT BOCAGE

Vendredi 31 mai et samedi 1<sup>er</sup> juin, le Centre Forêt Bocage et la Communauté de Communes inaugurent l'ancienne école complètement rénovée qui sert de centre d'hébergement collectif aux groupes accueillis lors de séjours nature au Centre forêt Bocage mais qui est également ouvert à la location pour les particuliers (mariage, fête ...).



#### Au programme

- Vendredi matin accueil des élus et pot de l'amitié à 11h.
- **Vendredi après-midi et samedi : Portes ouvertes au public :** visite de la structure, activités avec les animateurs du centre...

**Directeur de publication :**  
Jean David

**Comité de rédaction :**  
Communauté de Communes du  
Pays de Belle-Isle-en-Terre

**Création :**  
Studio Deffontaines  
02 96 48 41 98

**Imprimerie :**  
Publi-Trégor, 22300 Lannion

**Crédits photo :**  
Isabelle Gasparini,  
Office de Tourisme,  
Communauté de Communes

**BAT :** le 13/03/2013